

## お知らせ版

1. 美しい相馬の海と山とを、うたいつぐふるさとのうたと共に、あすのくらしにのこそう。
1. 報徳の訓えに心をはげまし、うまずたゆまず豊かな相馬をさずこう。
1. ふるきをたずね、新しい相馬のまちづくりに一人一人の力をかたむけよう。

### 「あなたもサムライになれる」 一日騎馬武者 募集

甲冑着付け体験と乗馬体験を実施します。  
ぜひ、申し込みください。

●開催日 4月7日(日)  
●募集期間 2月25日(月)～3月20日(水)

●募集人数 6人  
※中学生以上

●時間 ①10時②10時45分③11時30分④12時30分⑤13時15分⑥14時

●場所

▽千客万来館(着付け)

▽中村城跡内(乗馬体験)

●申し込み方法

千客万来館に備え付けの申請書、または市ホームページからダウンロードして申し込みください。



※申し込み多数の場合は、抽選とします。

●参加費 3,000円

※当日に、持参ください。

※雨天時12:00～13:00(甲冑と陣羽織の着付けのみとなるため)

●参加者の準備物

▽Tシャツ

▽短パン

▽足袋

◎詳細は、問い合わせ先まで連絡ください。

●申込・問い合わせ先

千客万来館(☎264848)

### 市営住宅団地 入居者募集

●募集団地 下表のとおり

▽所得や世帯構成などの申し込み要件があります。

▽駐車場は、家賃とは別に車1台当たり1,500円の使用料を負担していただきます。

▽入居時には家賃の3カ月分の敷金をいただきます。

◎詳細は、問い合わせ先まで連絡ください。

●申込期間 2月15日(金)～2月28日(木)

●申込・問い合わせ先  
建築課住宅管理係  
(☎372189)

#### ●募集団地

No	団地名	住所	タイプ	募集戸数	家賃	学区	駐車場
1	坪ヶ迫	新沼字坪ヶ迫1-1	3K平屋	2	6,300円～12,200円	中二小 中二中	2台 1世帯当たり
2	刈敷田	新沼字刈敷田17-7	3LDK1階	1	19,500円～38,400円	中二小 中二中	1台 1世帯当たり
3	黒木田	中野字黒木田152-1	3LDK2階	1	22,000円～43,300円	中一小 向陽中	1台 1世帯当たり

### 平成30年7月豪雨災害支援募金の報告

皆さんに協力いただきました平成30年7月豪雨災害支援募金は、3,657,288円でした。

お寄せいただいた募金は、被災した岡山県総社市と広島県広島市へお届けしたことを報告します。

皆さんの協力に感謝申し上げます。

#### ●支援の内訳

▽岡山県総社市 3,157,288円

▽広島県広島市 500,000円

●問い合わせ先 秘書課(☎37-2114)

妊婦さんと家族の方を対象に

# はぐくみ教室 開催

妊娠や出産前後の過ごし方、育児などを学びながら、参加者同士で楽しく話をしませんか？



ぜひ、気軽に参加ください。  
●場所 保健センター  
●開催日程および内容 下表のとおり

●受付時間 9時15分～9時25分

●開催時間 9時30分～11時45分（2回目のみ13時まで）

●受講料 無料

●持ち物など  
▽母子健康手帳を必ず持参ください。

▽1、3回目は、体操のできる服装で来てください。

▽2回目は、調理実習となりますのでエプロンを持参ください。

※参加を希望する方は、保健センターへ電話で申し込みください。

●申込・問い合わせ先 保健センター（☎354477）

日程	内容
第1回 2月25日（月）	からだの変化と生活について ～妊婦体操をやってみよう～
第2回 3月4日（月）	食事のバランスと栄養について ～調理実習をとおして楽しく交流しよう～
第3回 3月11日（月）	出産に向けて ～呼吸法の練習や準備物を確認しよう～
第4回 3月17日（日）	赤ちゃんの育児 ～沐浴体験・パパも妊婦体験をしてみよう～

## 母子健康手帳 交付の案内



母子健康手帳は、お母さんとお子さんの健康を守るために作られたもので妊娠から出産、育児、予防接種、健康診査などの記録として大切です。妊娠がわかった方には、母子健康手帳および妊産婦の健康診査受診票を交付します。これらを医療機関に持参することで健康診査料の一部助成が受けられます。

●交付場所 保健センター

●交付時間 8時30分～17時15分

※土日祝日、年末年始は除く。  
※紛失、破損などにより母子健康手帳の再交付を希望の方は、保健センターに連絡ください。

●問い合わせ先 保健センター（☎354477）

## 委員募集

### 健康づくり推進協議会

「健康づくり推進協議会」委員のうち2人を市民の方から募集します。

任期は2年です。

●応募資格 健康づくりに関心のある市内に在住の20歳以上の方で、平日に開催される協議会（年2回程度）に出席できる方

●応募方法 任意の様式に、住所、氏名、性別、生年月日、応募の理由を記入の上、保健センターに郵送、または持参してください。

●募集期限 3月29日（金）

●応募・問い合わせ先 保健センター（☎354477）

〒976-0042 中村字 大手先44-3

f すくすく soma

▽ facebook アカウント @sukusuku.soma



子育てや教育などの情報を中心に発信中。

## 県民健康調査

### 「妊産婦に関する調査」

●問い合わせ先

県立医科大学放射線医学県民健康管理センター  
妊産婦専用ダイヤル（☎024-549-5180）

※平日9時～17時

東日本大震災以降、県内で出産や育児をする皆さんの意見・要望を把握し、よりよい産科医療や母子支援を行うために実施しているものです。

●対象者 平成26年度「妊産婦に関する調査」に回答いただいた方で、平成25年8月1日～平成27年4月23日に出産された方

※調査票を送付します。

◎これまでの調査結果は、県立医科大学放射線医学県民健康管理センターのホームページ「妊産婦に関する調査」  
（http://fukushima-mimamori.jp/pregnant-survey/）のページで確認できます。

# 消防団区域が変更になります

火災や災害時に自分たちの地域を自分たちの手で守ろうと活動しているのが消防団です。

消防団は、活動する区域が規則により定められており、このうち、第1分団（主に中村西部地区）と第2分団（主に中村中部地区）の区域が次の表のとおり4月1日から変更になります。

●問い合わせ先 地域防災対策室（☎372121）

## ●区域表

分団	変更前	変更後
第1分団	西山、中野、 <b>中村字大手先、川原町、袋町、宇多川町、大町、田町、上町、北町、新町、砂子田、中村二丁目</b>	西山、中野、 <b>中村、小泉</b> ※第2分団の区域から中村地区が統合され、小泉地区が加わりました。
第2分団	<b>小泉、沖ノ内、塚ノ町、北飯淵、和田、本笑、新沼、北小泉、中村字荒井町、曲田、錦町、泉町、川沼、桜ヶ丘、塚田、外並田、本町、高池前、中村一丁目</b>	沖ノ内、塚ノ町、北飯淵、和田、本笑、新沼、北小泉



◎消防団活動に理解と協力をお願いします。

# スポーツ少年団員募集

市内には、さまざまな種類のスポーツ少年団が結成され活動しています。

スポーツ少年団は、競うだけでなく「楽しむスポーツ」を目標に結成されており、スポーツを通しての仲間との集団行動により子どもたちの「心の成長」を促すとともに、「地域のキズナ」の中で子どもたちを支援する組織です。各スポーツ少年団は、スポーツが得意不得意にかかわらず、興味を持つ小学生以上の子どもの入団を随時受け付けています。

スポーツを通して、楽しみながら豊かな心と強い体、そしてたくさんの友だちをつくっていきましょう。

興味のある方は、気軽に問い合わせください。

## ●問い合わせ先

市スポーツ少年団本部  
生涯学習課スポーツ振興係  
(☎372278)

種目	登録スポーツ少年団名 ※中学校クラブ活動で組織されている団を除く	
サッカー	大野 FC スポーツ少年団	相馬東部サッカークラブスポーツ少年団
	相馬 FC スポーツ少年団	日立木 SC スポーツ少年団
	相馬サッカースポーツ少年団	相馬サッカークラブ
	相馬サザン FC スポーツ少年団	
ミニバスケット	相馬ミニバスケットボールスポーツ少年団	相馬女子ミニバスケットボールスポーツ少年団
バレーボール	飯豊みずほバレーボールスポーツ少年団	磯部白波クラブスポーツ少年団
	八幡ジュニアバレーボールクラブスポーツ少年団	山上 JVC スポーツ少年団
	大野ジュニアバレーボールクラブ	
野球	相馬学童野球クラブスポーツ少年団	飯豊ゴールデンジャガーズスポーツ少年団
	桜丘ブラック・タイガーススポーツ少年団	八幡ファーストスワローズスポーツ少年団
剣道	相馬市少年剣道教室スポーツ少年団	
柔道	相馬市柔道教室スポーツ少年団	あすなろ柔道塾スポーツ少年団
空手	相馬市糸州会空手道スポーツ少年団	相馬市空手道スポーツ少年団
	相馬東糸州会空手道スポーツ少年団	

# 市内空間放射線量

●問い合わせ先 放射能対策室 (☎ 37-2270)

## モニタリングポストなどの測定値 (市内 68 箇所・文部科学省設置)

(時間：8 時現在 単位： $\mu$  Sv/h)

### ■幼稚園・保育園・児童施設 (計測の高さ：50cm)

施設名	12月28日	2月1日
大野幼稚園	0.083	0.089
飯豊幼稚園	0.078	0.087
八幡幼稚園	0.083	0.076
日立木幼稚園	0.073	0.073
磯部幼稚園	0.063	0.064
山上幼稚園	0.100	0.092
中央児童センター	0.076	0.071
川原町児童センター	0.082	0.073
中村幼稚園	0.063	0.069
中村報徳保育園	0.072	0.066
相馬保育園	0.064	0.069
みなと保育園	0.053	0.055
さくらがおか保育園	0.071	0.071
福島ヤクルト相馬センター保育室	0.064	0.072
のびっこらんど相馬	0.097	0.101
のびっこらんどキララ	0.075	0.082
相馬愛育園	0.078	0.092

### ■小学校 (計測の高さ：50cm)

施設名	12月28日	2月1日
中村第一小学校	0.082	0.084
中村第二小学校	0.072	0.057
桜丘小学校	0.079	0.070
大野小学校	0.077	0.079
飯豊小学校	0.065	0.074
八幡小学校	0.071	0.072
日立木小学校	0.075	0.072
磯部小学校	0.063	0.069
山上小学校	0.095	0.085
旧玉野小学校	0.170	0.151

### ■中学校 (計測の高さ：1m)

施設名	12月28日	2月1日
中村第一中学校	0.095	0.080
中村第二中学校	0.079	0.065
向陽中学校	0.087	0.080
磯部中学校	0.091	0.093
旧玉野中学校	0.157	0.120

### ■高等学校・専門学校など (計測の高さ：1m)

施設名	12月28日	2月1日
相馬高等学校	0.094	0.086
相馬東高等学校	0.108	0.109
相馬看護専門学校	0.094	0.090
相馬養護学校	0.117	0.107

### ■公共施設など (計測の高さ：1m)

施設名	12月28日	2月1日
東部公民館	0.045	0.049
大野公民館	0.065	0.066
飯豊公民館	0.052	0.052
山上公民館	0.056	0.059
玉野出張所	0.165	0.151
スポーツアリーナそうま	0.090	0.081
図書館 (振興公社振興ビル)	0.076	0.088
総合福祉センター (はまなす館)	0.131	0.127
光陽パークゴルフ場 管理棟	0.087	0.098
光陽サッカー場	0.106	0.110
一般廃棄物埋立処分場	0.074	0.077
道の駅そうま 体験実習館	0.113	0.119
さけふ化場	0.071	0.079
松川浦スポーツセンター	0.106	0.096
相馬地方広域水道企業団	0.064	0.070
富沢公会堂前空き地	0.079	0.076
小倉公会堂	0.078	0.085
蒲庭公会堂	0.076	0.082
東玉野農業研修施設隣	0.089	0.077
副霊山生活改善センター	0.119	0.090

### ■都市公園 (計測の高さ：1m)

施設名	12月28日	2月1日
馬陵公園 長友グラウンド	0.106	0.109
塚ノ町緑地	0.100	0.085
大野台公園	0.110	0.111
前沢目公園	0.114	0.103
新町緑地	0.087	0.080
桜ヶ丘東公園	0.095	0.087
高平公園	0.092	0.088
高池前公園	0.101	0.097
刈敷田東公園	0.079	0.074
刈敷田西公園	0.078	0.078
角田公園	0.089	0.080
沖ノ内公園	0.078	0.081

※計測機器の状態により欠測となる場合があります。

※モニタリングポストの数値を、 $1 \mu\text{Gy} / \text{h} = 1 \mu\text{Sv} / \text{h}$ と換算しています。

## 応急仮設住宅・災害廃棄物仮置場などの測定値

■**応急仮設住宅** (計測の高さ1m 単位:  $\mu$  Sv/h)

施設名	12月28日	1月31日
大野台第6応急仮設住宅	0.09	0.07

■**光陽クリーンセンター**

(計測の高さ1m 単位:  $\mu$  Sv/h)

施設名	12月28日	1月25日
クリーンセンター	0.07	0.07
衛生センター(焼却灰一時保管所)	0.09	0.09

## 玉野地区道路等線量測定値

(計測の高さ: 1m 測定機器: 日立アロカ TCS-172B 単位:  $\mu$  Sv/h)

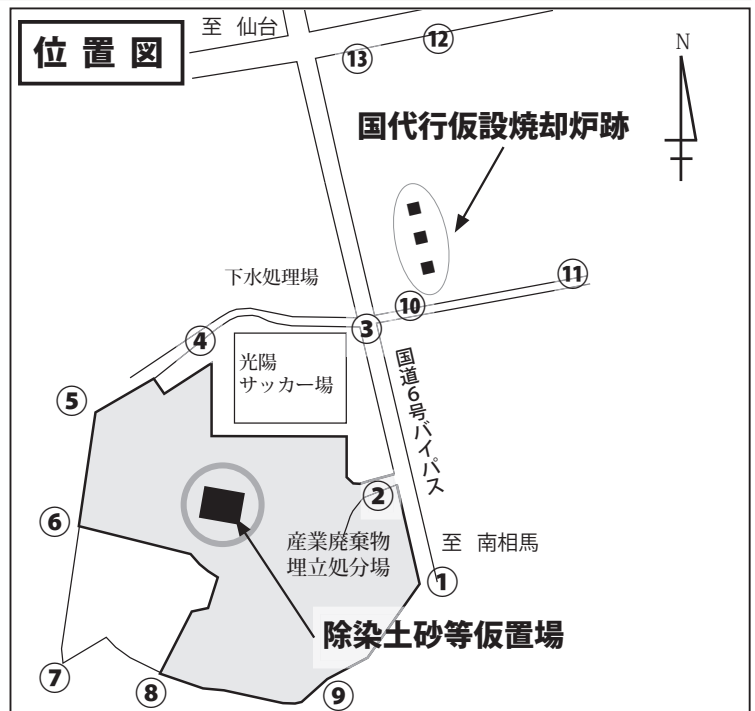
線量計所在地	12月28日	2月1日
玉野字副霊山 380 番地の 3 付近	0.278	0.294
玉野字霊山 377 番地の 1 付近	0.292	0.286
玉野字霊山 391 番地付近	0.344	0.266
玉野字霊山 408 番地付近	0.198	0.160
玉野字霊山 14 番地付近	0.284	0.212
旧玉野中学校 校門北	0.364	0.296
旧玉野小学校 校庭南西角	0.228	0.184
玉野字谷地前 7 番地の 2 付近	0.450	0.326
玉野字町頭 3 番地の 1 付近	0.298	0.260

線量計所在地	12月28日	2月1日
玉野字町 33 番地付近	0.244	0.212
玉野字坂口 34 番地の 3 付近	0.246	0.216
玉野字弥左エ門沢 33 番地付近	0.270	0.266
玉野字孫左エ門沢 35 番地付近	0.398	0.310
玉野字孫左エ門沢 84 番地の 1 付近	0.264	0.250
玉野字八竜崎 25 番地の 3 付近	0.200	0.218
東玉野字町 35 番地付近	0.196	0.120
東玉野字町裏 160 番地の 1 付近	0.192	0.168

## 光陽地区除染土砂等仮置場 空間放射線量率モニタリング測定値

(計測の高さ1m 単位:  $\mu$  Sv/h)

測定地点	仮置場・焼却炉跡からの距離	搬入前	1月2日	2月1日
①	約 730m	0.18	0.07	0.08
②	約 640m	0.19	0.08	0.08
③	約 775m	0.32	0.11	0.11
④	約 490m	0.44	0.14	0.14
⑤	約 500m	0.29	0.10	0.10
⑥	約 420m	0.25	0.10	0.10
⑦	約 685m	0.34	0.12	0.10
⑧	約 570m	0.35	0.10	0.11
⑨	約 720m	0.32	0.13	0.11
⑩	約 90m	—	0.08	0.07
⑪	約 260m	—	0.07	0.07
⑫	約 490m	—	0.07	0.08
⑬	約 365m	—	0.06	0.06



※搬入前の測定値は、平成24年4月13日から6月14日までに4回計測した数値の平均値

# 不妊・不育治療費 市独自助成を行っています

『このとりサポート』

保険適用外の不妊・不育治療を受けられた夫婦に対し、検査や治療に要する費用の一部を助成します。

●対象者 次の要件をすべて満たす方

▽法律上の婚姻をしていること  
▽本市の住民基本台帳に記録されていること

## ●対象となる治療内容など

対象となる治療内容	助成金額	申請期限
一般不妊治療 (人工授精)	平成30年4月から本年3月までの治療に要した助成対象経費の合計額	治療が終了した日から2カ月以内 (本年3月末時点で治療中の場合は、保健センターへ問い合わせください。)
特定不妊治療 (体外受精・顕微授精)	1回の治療に要した助成対象経費から、県が実施する助成事業による助成額を控除した額	治療が終了した日から2カ月以内 (県の助成を受けた場合は、県の助成交付決定を受けた日から2カ月以内)
不育治療	一治療期間に要した助成対象経費から高額療養費および保険者からの付加給付、ならびに県が実施する助成事業による助成額を控除した額	

### ※助成金額共通

▽上限額 10万円

▽助成申請額は、千円未満端数切り捨て

▽医療保険各法の被保険者または被扶養者であること

▽市税の滞納がないこと

◎詳細は、ホームページを確認ください。

ホームページはこちら



●申請・問い合わせ先 保健センター (☎354477)

## 自動車の登録・検査の手続きは 早めに!

自動車の登録・検査手続きは、毎年3月に集中するため、窓口や車検場が大変混雑し、手続きの内容によつて3時間以上かかることもあります。名義変更や住所変更、廃車、車検などの手続きは2月中に行うなど、できるだけ早めの手続きをお願いします。

●問い合わせ先 東北運輸局 福島運輸支局 (☎050-5540-2015)

## 休日にマイナンバーカードの 受け取りができます

下記の日程で、カード交付窓口を開設します。受け取り希望の方は事前の予約をお願いします。

●開設日時 3月10日(日)

●時間 9時～15時

※個人番号カード交付・電子証明書発行通知書兼照会書(はがき)が届いている方が対象となります。

●予約・問い合わせ先 市民課 (☎37-2138)



## 肝がん・重度肝 硬変の入院医療 費助成の案内

県は、B型・C型肝炎ウイルスを原因とする肝がん・重度肝硬変の入院医療費に対する助成を開始し、一定の条件を満たす場合、1カ月当たりの入院医療費が1万円に軽減されます。

### ●条件の一部

▽世帯年収が約370万円以下  
▽入院医療費の自己負担額が一定額を超えた月が、年4カ月以上ある

▽県が定める指定医療機関に入院している など

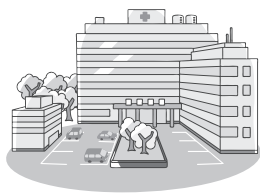
◎詳細は、県のホームページを確認いただくか、または問い合わせください。

### ●問い合わせ先

▽相双保健所 (☎261329)  
▽県庁健康増進課 (☎024-521-7238)

### ホームページ検索

福島県 肝がん  検索



## 2月の納期限

# 2月28日(木)です

市税などは納期限内に納付しましょう

★市税などの納付には便利な口座振替を利用ください。

★コンビニエンスストアでも納付できます。

市税は、子ども・暮らし・まちづくりなど、皆さんの暮らしに結びつくサービスを行うための資源です。

- 固定資産税 第4期
- 国民健康保険税(普通徴収) 第8期
- 介護保険料(普通徴収) 第8期
- 後期高齢者医療保険料(普通徴収) 第7期

※口座振替を利用の方は納期限が振替日です。



# 全国市長会会長の動き

その5

立谷市長は、2018年6月、全国市長会の会長に就任しました。

ここでは、立谷市長の全国市長会会長としての活動の一部を紹介いたします。

## ●活動報告

平成30年12月17日

〔12月17日〕

日本弁護士連合会と『災害時における連携協力に関する協定』締結

12月17日（月）、弁護士会館（都内）で全国市長会と日本弁護士連合会との「災害時における連携協力に関する協定」締結式が行われ、立谷市長が出席しました。

この協定は、災害時の被災者に対する弁護士による相談など、被災自治体と弁護士会が連携して行う被災者支援の内容と相互の役割を定めているもので、被災者の一日も早



い生活再建を実現するために大きな力を発揮することが期待されます。

協定締結後に立谷市長は、東日本大震災での本市における弁護士会の支援についての説明と御礼を申し上げます。また、「大規模災害が多発している昨今、この協定により、全国の都市自治体が日本弁護士連合会から大きな支援をいただけることになったことは大変心強い」と述べました。

●問い合わせ先 秘書課（☎372115）

## 国民健康保険

### 一部負担金免除期間

### 延長になります

国民健康保険一部負担金等免除証明書を持つている方で、有効期限が平成31年2月28日までの方は下表のとおり延長されます。

新しい免除証明書は2月21日（木）ころに郵送します。

●問い合わせ先 保険年金課（☎372140）

対象者	有効期限
▽帰還困難区域などの被災者 ▽旧避難指示区域など（上位所得層を除く）の被災者	2019年 7月31日

※上位所得層とは、同じ世帯の国保加入者全員の平成29年中の所得の合計が、基礎控除分を除いて600万円を超える世帯。

## 住まいの復興給付金申請相談会を開催します

住まいの復興給付金制度とは、平成26年4月1日からの段階的な消費税率の引き上げに伴い、東日本大震災による被災者の住宅再取得や被災した住宅の補修に係る消費税の負担増加に対応する制度です。

### ●受け付け相談内容

- ▽住まいの復興給付金申請可否について
- ▽申請時に必要な書類について
- ▽申請書類の記入方法や、作成した申請書類の事前確認について

### ●日時・場所

- ▽3月2日（土）10時～16時
- ▽南相馬市民情報交流センター（中会議室）

●注意事項 住まいの復興給付金事務局に、住宅の引渡日から1年以内に申請してください。

●問い合わせ先 住まいの復興給付金事務局コールセンター（☎0120-250-460）

## 母子保健推進員募集します



子育てに関心のある方、市の子どもたちのために保健師や栄養士と一緒に活動してみませんか？

●応募資格 市内に住所を有する方で子どもが好きな方

※特別な資格の有無は不問。

●募集人数 若干名

●任期 4月1日から2年間

※再任更新あり

●協力内容 保健センターで行う乳幼児健診や相談会の受け付けおよび身体測定（月2回程度の協力）

●謝礼 年23,000円

●募集期限 3月5日（火）

●申込・問い合わせ先 保健センター（☎354477）

●問い合わせ先 保健センター（☎354477）

イベント開催

「第10回ひなめぐり」

相馬商工会議所は、中心市街地など地域の活性化のため、市内会員事業所で「ひなめぐり」スタンプラリーを開催します。

- 期間 2月17日(日)～3月3日(日)
- 場所 市内参加店
- 景品 参加店で利用できる商品券
- ▽5、000円分×4本
- ▽3、000円分×10本
- ▽2、000円分×50本
- 問い合わせ先 相馬商工会議所女性会 担当 塩谷(☎363171)

そうま音楽夢工房 特別コンサート

“東日本大震災音楽復興支援コンサート”

『第7回  
バチカンより  
日本へ祈りのレクイエム  
日本公演 2019』

イタリアの名門ロッシェニ歌劇場管弦楽団によるコンサートを開催します。今回のコンサートはロッシェニ没後150年記念も兼ねており、ロッシェニが作曲した多くの名曲が演奏されます。多くの方の来場をお待ちしています。

●日時 3月9日(土)  
18時30分(開場18時)

●場所 市民会館大ホール

※入場整理券が必要です。

※未就学児の入場は遠慮ください。

●整理券配布先

▽生涯学習課▽市民会館

▽図書館

●問い合わせ先

生涯学習課(☎37-2187)

入場  
無料

「異性間コミュニケーション」  
講演会

異性の考え方を理解し、知って得する上手なコミュニケーション術を学ぶことができる講演会です。申し込みは不要。

多くの参加をお待ちしています！

●日時 3月8日(金) 18時30分～20時

●場所 市民会館多目的ホール

●講師 渡辺久美子氏(株式会社アシスト代表取締役)

●入場料 無料

●主催 相馬市青年団体連絡会

※相馬市青年団体連絡会は、市内の各種団体の青壮年層が集まり、地域を担うリーダー資質の育成を目指し、新たな地域づくりに貢献することを目的とした団体。

●問い合わせ先 相馬市青年団体連絡会事務局(市企画政策課)  
(☎37-2132)

男性と女性って  
考え方は違うの？

わくわくランド  
イベント情報

●問い合わせ先

相馬共同火力発電株式会社 新地発電所内

わくわくランド

(☎62-4722 9時～17時)

▽ファクス 62-5988

▽ホームページ <http://www.somakyoka.co.jp>

わくわく  
ミニパフェを  
つくろう！

●日時 3月10日(日)

①10時30分～12時

②13時30分～15時

※天候により、3月24日(日)

に延期する場合があります。

●場所 わくわくランド 多

目的ホール

●内容 バームクーヘンなど

市販のお菓子を使って、ミニ

パフェ作り。

●定員 各回40人

●参加対象 3歳から大人ま

で

※小学生以下は保護者同伴。

※1回の申し込みにつき、4

人まで応募可能です。

●講師 わくわくランド ス  
タッフ

●参加費

▽3歳～小学生 1人 100円

▽中学生～大人 1人 200円

●持参物

▽エプロン

▽髪を束ねるもの(三角巾、

ヘアゴムなど)

●申し込み方法 次のいずれ

かの方法で、申し込み事項を

確認の上、申込期限までに申

し込みください。

▽電話

▽ファクス

▽インフォメーション(わく

わくランド窓口)

【申し込み事項】

①代表者氏名②年齢③電話番号

④郵便番号⑤住所⑥代表者

以外の参加者名、年齢、電話

番号⑦希望時間帯

※記入事項に漏れがあった場

合は無効。

※申し込み多数の場合は抽選

とし、締め切り後一週間を

目安に当選者のみに案内状

を郵送します。

※個人情報厳正かつ適正に

管理し、本イベント以外の

目的には使用しません。

●申込期限 2月24日(日)

# 相馬市東日本大震災追悼式

市は、東日本大震災で犠牲になられた方々の慰霊のため、相馬市東日本大震災追悼式を執り行います。

追悼式は、無宗教、献花形式で行い、どなたでも参列いただけます。

●日時 3月11日(月) 14時30分(開場14時)

●場所 市民会館

※相馬高等学校吹奏楽部による献奏があります。

●問い合わせ先 社会福祉課 (☎37-2204)

## 3月11日 東日本大震災追悼サイレン吹鳴

市は、東日本大震災発生日の3月11日(月)14時46分に追悼のサイレンを吹鳴しますので、黙とうをお願いします。

●問い合わせ先 社会福祉課 (☎37-2204)



## 東日本大震災復興と鎮魂の集い

●日時 3月11日(月) 14時

●内容

▽「鹿狼アルプホルン倶楽部」演奏

▽用意した泰山木の葉に「木の葉の舟」のメッセージを書き、海に流す

●場所 伝承鎮魂祈念館 慰霊碑前

●問い合わせ先 「じろはつたんの会」永野 (☎070-6492-0303)

## 4月定例教育委員会開催

日時・場所が変更になる場合がありますので、傍聴を希望する方は、事前に問い合わせください。

- 日時 4月9日(火) 13時30分
- 場所 市役所 1階 第2委員会室
- 問い合わせ先 教育部総務課 (☎37-2183)

## 献血にご協力を

月日	時間	場所
3月8日(金)	13:00~14:30	(株)常磐谷沢製作所
	15:00~16:30	(株)東北三之橋 相馬工場

## 保健センター通信

### 育児に関するQ&A

Q. 赤ちゃんの手足が冷たくて心配です。

A. 体が温かければ、手足は少し冷たくても大丈夫です。赤ちゃんは手足で体温調節をしており、手足の血管を収縮させ、体の中の熱が外に逃げないようにしています。手足は、むき出しで空気に触れているので、より冷たく感じられますが、手足が空気に触れることは決して悪いことではありません。いろいろな物に触れることは脳への良い刺激となり、脳の発達を促します。ただし、手足だけでなく体も冷えているようであれば、室温を上げたり、衣類や寝具を足してあげましょう。寒い日の外出の際は、素肌が外気に直接触れないようにしてあげましょう。

●問い合わせ先 保健センター (☎35-4477)

◎1月の3歳児健診でむし歯のなかったお子さんは、24人でした。

あおた 青田 俐恩さん	おあひ 落合 凜さん	おおつき 大槻 飛陽さん	さいとう 齊藤 千華さん
さとう 佐藤 楓心さん	かんの 菅野 心咲さん	むらやま 村山 遥人さん	こさく 小迫 凌汰さん
やまとぎき 大和崎 悠生さん	つむらや 円谷 優花さん	なかむら 中村 日葉里さん	ほし 星 燦人さん
みうら 三浦 花さん	ながせ 長瀬 和香菜さん	きくち 菊地 花さん	くろい 黒井 玲菜さん
おおつき 大槻 優真さん	ことう 後藤 葉那さん	かんの 菅野 友汰さん	なかむら 中村 伊央利さん
もんま 門馬 早希さん	おおつか 大塚 千晶さん	ひらた 平田 稟さん	ふなやなぎ 船柳 心希さん

みんな素晴らしいね、むし歯ゼロ、歯磨き頑張ろう！

### むし歯予防のポイント

～歯磨きのスタート時期～

歯が生えたらナイロン製の歯ブラシとフッ化物配合歯磨剤を使って歯磨きをしましょう。最初の歯ブラシは毛先が軟らかく短いものを使いましょう。

2月24日～3月24日の

## 市民会館の催し

詳しくは、問い合わせください。(1月31日現在)  
市民会館 (☎ 35-2426)

※市民会館のカラオケは、最新楽曲を大ホールと多目的ホールで楽しめます。  
気軽に問い合わせください。

月日	時間	行事名	問い合わせ先
2月24日(日)	1回目 10:00	市民会館『開館5周年記念』 親子まんが映画会	市民会館 (☎ 37-2197)
	2回目 14:00		
3月3日(日)	14:00	第52回ヤマハ音楽教室合同発表会	オアシス音楽センター (☎ 35-2863)
3月9日(土)	18:30	第7回バチカンより日本へ祈りのレクイエム 日本公演 2019	生涯学習課 (☎ 37-2187)
3月11日(月)	14:30	東日本大震災追悼式	社会福祉課 (☎ 37-2204)
3月23日(土) ～24日(日)	23日 14:00 24日 13:00	第5回エル・システム 子ども音楽祭 in 相馬	(一社)エル・システムジャパン (☎ 03-6280-6624)


### 無料法律相談の案内

**●日時**  
▽3月1日(金)  
▽13時30分～16時

**●場所** 総合福祉センター

※相談を希望する方は、市社会福祉協議会まで予約してください。予約は2月18日(月)から受け付けます。

**●予約・問い合わせ先**  
市社会福祉協議会  
(☎ 365033)



## 「相馬地方広域水道企業団からのお知らせ」 水道水のモニタリング結果

相馬地方広域水道企業団の水道水に放射性物質は検出されていません。

飲料水として全く問題ありませんので、安心ください。

検査月日	真野ダムが水源の水		相馬第1・第5水源が水源の水	
	放射性ヨウ素	放射性セシウム	放射性ヨウ素	放射性セシウム
1月23日	ND (<1)	ND (<1)	ND (<1)	ND (<1)
1月25日	ND (<1)	ND (<1)	ND (<1)	ND (<1)
1月28日	ND (<1)	ND (<1)	ND (<1)	ND (<1)

「ND」は「Not Detected」の略。  
検出限界値1ベクレル/kg以下であることを示します。

- 測定機関  
相馬地方広域水道企業団
- 分析装置  
ゲルマニウム半導体検出器
- 検査頻度 週3回



**【問い合わせ先】**  
相馬地方広域水道企業団  
施設課 (☎ 35-6711)

### 相馬市内の交通事故発生状況

	発生件数	死者数	傷者数
平成31年1月	5	0	5
平成31年累計(A)	5	0	5
平成30年累計(B)	7	1	7
増減(A-B)	-2	-1	-2

### 休日当番医

2月17日(日)	杉本医院	小泉字高池	36-3650
2月24日(日)	八巻クリニック	中村一丁目	37-7117
3月3日(日)	ふなばし内科クリニック	中村字塚田	35-1500
3月10日(日)	あらか産婦人科クリニック	馬場野字山越	35-0303
3月17日(日)	やまぐち小児科医院	中村一丁目	37-8815

※診療時間は9:00～16:00

※救急医療病院は公立相馬総合病院 (☎ 36-5101)  
相馬中央病院 (☎ 36-6611)

### 休日歯科当番医

2月17日(日)	桜ヶ丘デンタルクリニック	中村字川沼	26-7018
2月24日(日)	西町歯科医院	南相馬市鹿島区	46-5534
3月3日(日)	佐藤歯科医院	中村字新町	36-0707
3月10日(日)	沖田歯科クリニック	南相馬市原町区	23-0303
3月17日(日)	グリーン歯科	小泉字高池	35-5112

※診療時間は9:00～16:00

