

7 馬場野山田地区住宅団地



馬場野地区住宅団地の風景 平成26年1月22日撮影



建築が進められる住宅 平成26年1月22日撮影

※井戸端長屋の入居者募集中!
三割引きの価格で宅地分譲中!!

| 宅地 | 区画 | 分譲中 |
|---------------|----|-----|
| 災害市営住宅(井戸端長屋) | 戸 | 24 |

従来の価格の三割引きの価格で分譲中の住宅団地は建築工事が進み、国道へ繋がる市道が便利です。お出かけミニバスで市街地へ買い物や通院が可能なら、移動販売車「チャルメラカー」で生活必需品を購入することができます。

8 程田明神前地区住宅団地



団地内の公園(憩いの場) 平成26年1月22日撮影



チャルメラカーの販売品 平成26年1月21日撮影

| | | |
|-------------|---|----|
| 災害市営住宅(平屋) | 戸 | 24 |
| 災害市営住宅(二階建) | | 22 |
| 合計 | | 46 |

お出かけミニバスを活用することで、市街地へ買い物や通院が可能です。市街地へ直接足を運ばなくても、移動販売車「チャルメラカー」により、食品や生活必需品を購入することが可能です。

9 原釜南戸崎地区住宅団地



災害市営住宅(井戸端長屋)全景 平成26年1月22日撮影



チャルメラカーによる販売駐車場 平成26年1月22日撮影

※井戸端長屋の入居者募集中!

| | | |
|---------------|---|----|
| 災害市営住宅(井戸端長屋) | 戸 | 10 |
|---------------|---|----|

井戸端長屋は、バリアフリー対応の共同住宅であり、原釜南戸崎地区でも新たな生活が始まっています。毎週火曜日と金曜日はお出かけミニバスで市街地へ買い物や通院が可能なら、移動販売車「チャルメラカー」で生活必需品を購入することができます。

原釜漁具倉庫



底曳漁船用の漁具倉庫 平成26年1月22日撮影



小型船用の漁具倉庫 平成26年1月22日撮影

住宅団地の整備に伴い、漁業者の職住分離の新たな漁業形態を支える施設として、漁具を保管する施設として、整備しました。底曳漁船用の倉庫は、平成25年6月28日に竣工式を行い、小型船用の倉庫も平成26年3月竣工予定です。外壁の腰板になまこ壁を採用した土蔵風のデザインです。

お問い合わせ先(担当)

都市整備課 まちづくり係 TEL: 0244-37-2161 (防災集団移転促進事業・補助金関連)
 建築課 住宅管理係 TEL: 0244-37-2179 (災害公営住宅整備事業関連)
 商工観光課 地域振興係 TEL: 0244-37-2134 (馬場野山田地区分譲関連)

相馬市住宅再建瓦版

第六号

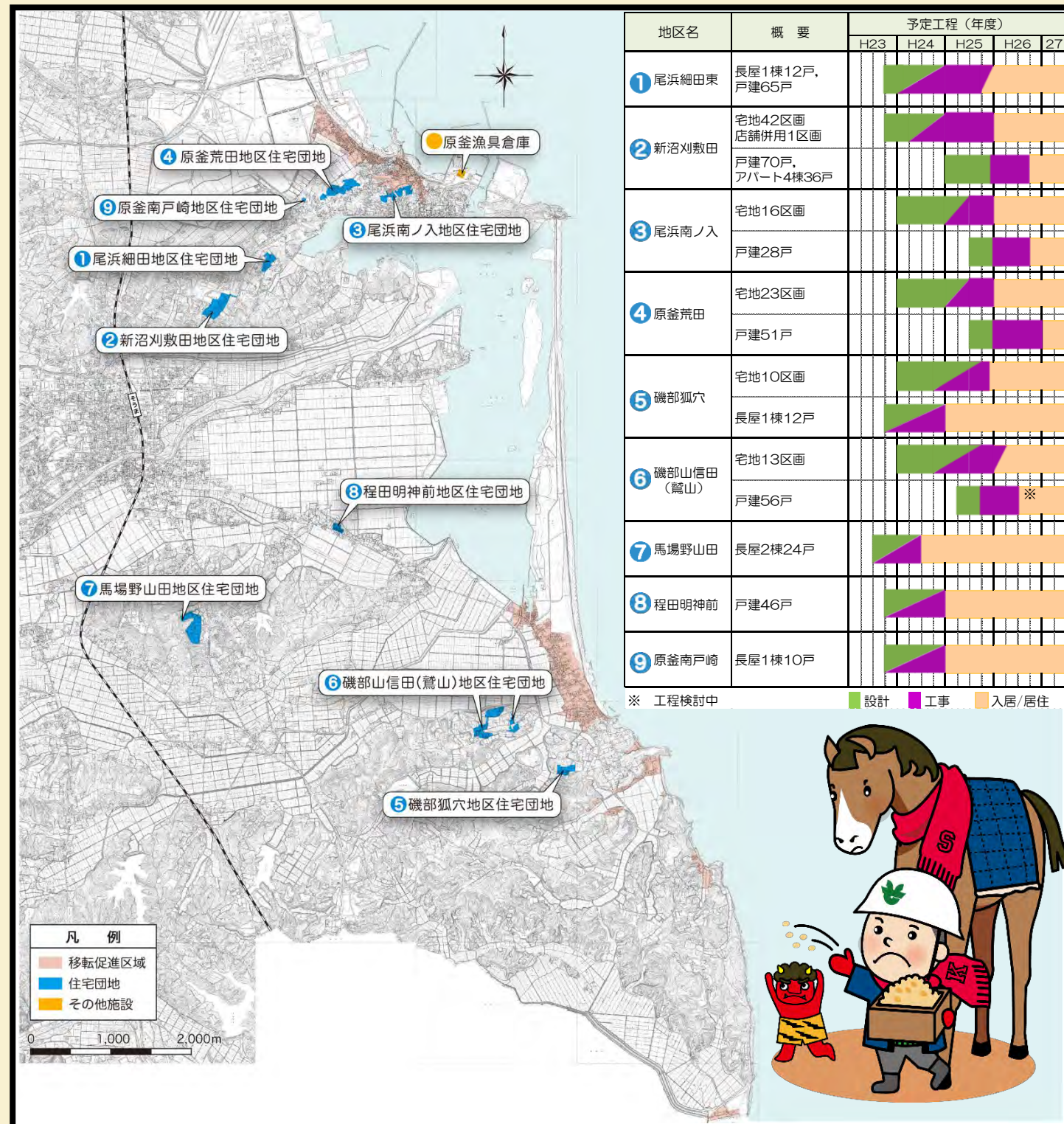
発行: 相馬市建設部

発行日 平成26年2月1日



相馬市では、被災された方々の住宅再建の一環として、防災集団移転促進事業と災害市営住宅整備事業を進めています。

住宅団地の整備以外にも、防災施設や道路等、新たな建築物も建設されており、瓦版第六号として各住宅団地整備の進捗状況、市内の変化を皆様にお知らせします。



1 尾浜細田地区住宅団地

造成面積：約2.4ha



戸建住宅での生活の様子 平成26年1月21日撮影



戸建住宅建築工事の様子 平成26年1月21日撮影



鍵の引渡し式(戸建早期入居者) 平成25年12月12日撮影



鍵の引渡し式(井戸端長屋) 平成25年12月12日撮影

| | | |
|---------------|---|----|
| 災害市営住宅(平屋) | 戸 | 36 |
| 災害市営住宅(二階建) | 戸 | 29 |
| 災害市営住宅(井戸端長屋) | 戸 | 12 |
| 合計 | | 77 |

平成25年12月12日に、井戸端長屋と戸建住宅(早期入居者)18戸の鍵引渡し式が行われ、新年を新しい住宅で迎えることができました。

戸建住宅(後期入居者)47戸についても、3月中の引き渡しに向けて、工事を進めております。

4月以降に集会所や公園等の整備を行い、住民が住みやすい住宅団地を形成していきます。

2 新沼刈敷田地区住宅団地

造成面積：約7.2ha



宅盤(住宅用地)の整備状況 平成26年1月21日撮影



宅盤(アパート)の整備状況 平成26年1月21日撮影



主要道路の整備状況 平成26年1月21日撮影



第四回勉強会(宅地)の様子 平成25年12月26日撮影

| | | |
|--------------|----|-----|
| 宅地 | 区画 | 42 |
| 店舗併用住宅 | 区画 | 1 |
| 災害市営住宅(平屋) | 戸 | 40 |
| 災害市営住宅(二階建) | 戸 | 30 |
| 災害市営住宅(アパート) | 戸 | 36 |
| 合計 | | 149 |

平成24年9月に着工した造成工事は、いよいよ大詰めを迎えており、平成26年3月の造成完了に向けて工事を進めております。

工事と平行し、勉強会を開催し、行政と住民で区画の決定や住宅団地内のルール等について、意見交換をしながら、住みやすい住宅団地を目指しております。

3 尾浜南ノ入地区住宅団地

造成面積：約3.7ha



宅盤の整備状況(地区中央) 平成26年1月21日撮影



道路の整備状況(地区中央) 平成26年1月21日撮影



下水道整備工事の様子 平成26年1月21日撮影



既存の住宅地へ抜ける道路の様子 平成26年1月21日撮影

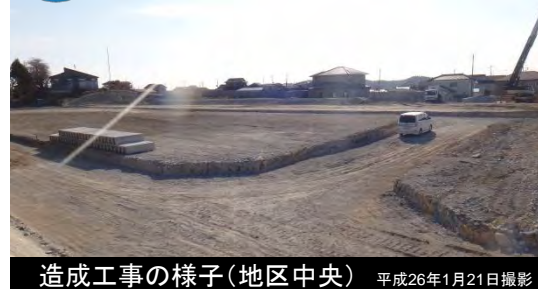
| | | |
|-------------|----|----|
| 宅地 | 区画 | 16 |
| 災害市営住宅(平屋) | 戸 | 16 |
| 災害市営住宅(二階建) | 戸 | 12 |
| 合計 | | 44 |

造成工事は、団地内道路の整備を進めており、安全で住みよい住宅団地の整備を一日でも早く終わらせるよう、努力しております。災害公営住宅は、造成工事終了後、建設工事を進めます。

なお、既存の住宅地とつなげることで、一体となった住宅地の形成を目指します。

4 原釜荒田地区住宅団地

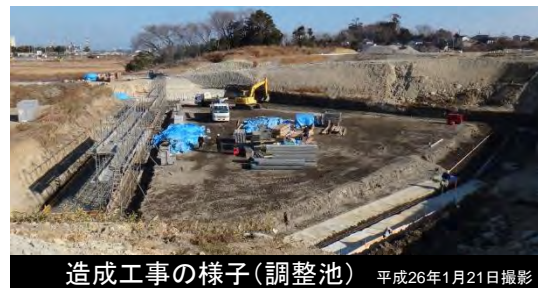
造成面積：約5.5ha



造成工事の様子(地区中央) 平成26年1月21日撮影



造成工事の様子(地区東側) 平成26年1月21日撮影



造成工事の様子(調整池) 平成26年1月21日撮影



第四回勉強会(公営住宅)の様子 平成25年12月26日撮影

| | | |
|-------------|----|----|
| 宅地 | 区画 | 23 |
| 災害市営住宅(平屋) | 戸 | 33 |
| 災害市営住宅(二階建) | 戸 | 18 |
| 合計 | | 74 |

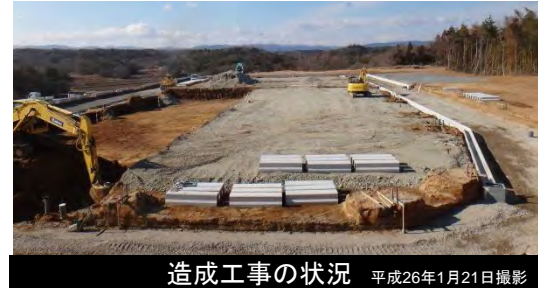
造成工事は、調整池の工事に加え、団地内道路の整備を進めており、安全で住みよい住宅団地の整備を一日でも早く終わらせるよう、努力しております。災害公営住宅は、造成工事終了後、建設工事を進めます。

勉強会では、団地内の電柱や防犯灯、ごみステーションの位置等を提示し、生活する際に必要な情報について、住民と意見交換をしました。

5 磯部狐穴地区住宅団地

※井戸端長屋の入居者募集中!

造成面積：約1.6ha



造成工事の状況 平成26年1月21日撮影



団地内道路の整備状況 平成26年1月21日撮影



調整池の整備状況 平成26年1月21日撮影



チャルメラカーによる移動販売 平成26年1月21日撮影

| | | |
|---------------|----|----|
| 宅地 | 区画 | 10 |
| 災害市営住宅(井戸端長屋) | 戸 | 12 |
| 合計 | | 22 |

磯部中学校が隣接する狐穴地区は、コミュニティセンター(出張所)が併設、郵便局の出張車が駐在。加えて、お出かけミニバスを活用することで、市街地への買い物や通院も可能なおうえ、移動販売車「チャルメラカー」で生活必需品を購入することが出来ます。

1月30日には、5回目となる勉強会を開催し、電柱の位置や防犯灯、ごみステーションの位置等を確認しました。

6 磯部山信田(鷲山)地区住宅団地

造成面積：約6.8ha



造成工事の状況(地区東側) 平成26年1月22日撮影



県道から団地への道(地区北側) 平成26年1月22日撮影



主要道路の整備状況 平成26年1月22日撮影



第四回勉強会(公営住宅)の様子 平成25年12月26日撮影

| | | |
|-------------|----|----|
| 宅地 | 区画 | 13 |
| 災害市営住宅(平屋) | 戸 | 34 |
| 災害市営住宅(二階建) | 戸 | 22 |
| 合計 | | 69 |

県道磯部日下石線から団地への進入路は、側溝工事が終了、団地北側の調整池の工事も大方整備が完了、安全で住みよい住宅団地の整備を一日でも早く終わらせるよう、努力しております。

勉強会では、団地内の電柱や防犯灯、ごみステーションの位置等を提示し、生活する際に必要な情報について、住民と意見交換をしました。