

# そのごみ、適切に分別していますか

市のごみの分別は、燃やすごみ、燃やさないごみ、資源物など、7種類。

ごみは普段生活する上で必ず出るものですが、中には「どちらに分別したらいいの？」と迷ってしまうものもありませんか？

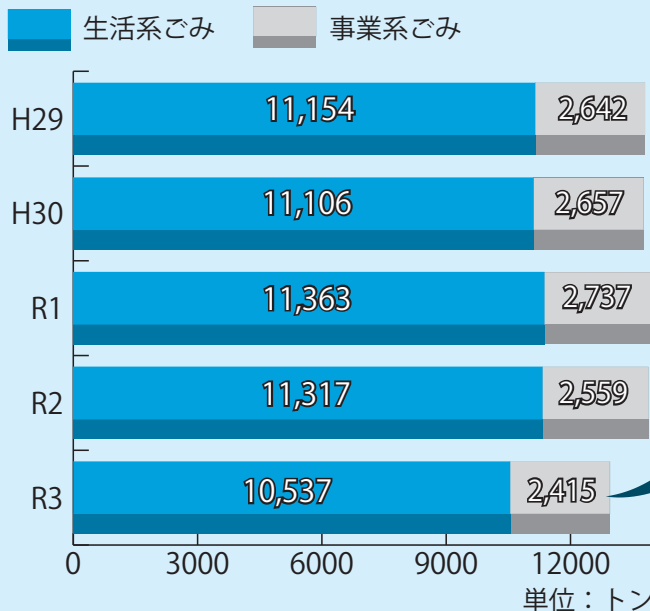
ここでは市のごみの現状や正しいごみの分別方法などを紹介します。

## ●市のごみの現状

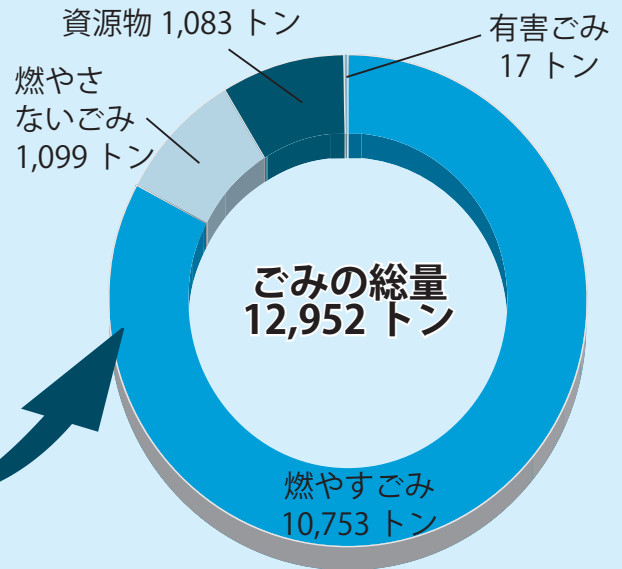
この5年間の市のごみの総量は、約13,000トン前後で推移し、多くは各家庭から出る「生活系ごみ」になっています。1世帯当たりの「生活系ごみ」の年間総量は、約736キログラムになります。

種類別では、約80パーセントを燃やすごみが占めており、燃やすごみの正しい分別が特に重要です。

### ごみの総量の推移



### 種類別の内訳 (令和3年度)



## ●燃やすごみの処分までの流れ

市内の各家庭からごみステーションに出された「生活系ごみ」のうち、燃やすごみは光陽クリーンセンターに集められ焼却処理された後、焼却灰は磯部地区にある一般廃棄物埋立処分場に埋め立てをしています。

同処分場内では、焼却灰の中に空き缶や家電製品の燃え残りなどの金属が混入しているため、手作業で灰と金属類などに選別しています。

金属類の混入は、年間約20トンにもなっています。

### 燃やすごみに金属類の混入があると…

- ▽光陽クリーンセンターの焼却機械の故障
- ▽ごみ焼却処理運転の遅れ



**ごみ分別の徹底をお願いします**



埋め立て前に金属などを選別  
(一般廃棄物埋立処分場)

## ●ごみ分別クイズ

Q1: ペットボトル、プラスチック製容器、発泡スチロール製トレイの正しいごみの出し方は？

ア: 全て一緒に出す イ: ペットボトルだけ分けて出す ウ: 発泡スチロール製トレイだけ分けて出す

Q2: 汚れが取れない資源物（缶、ペットボトル、びん、発泡スチロール製トレイなど）の正しいごみの出し方は？

ア: 燃やさないごみに出す イ: 燃やすごみに出す ウ: 資源物に出す

Q3: ペットボトルのラベルとキャップの正しいごみの出し方は？

ア: ラベルとキャップも資源物 イ: ラベルとキャップは燃やすごみ  
ウ: キャップは燃やさないごみ、ラベルは燃やすごみ

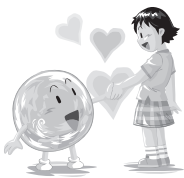
Q4: スプレー缶は燃やさないごみに出しますが、正しい出し方は？

ア: そのまま出す イ: 缶に穴を空けて出す  
ウ: 穴を空けずにガスを抜き、透明または半透明の袋に入れて出す

Q5: 電子たばこ、モバイルバッテリーなど、小型充電式電池・充電電池が含まれた製品の正しいごみの出し方は？

ア: リサイクル協力店に持ち込む イ: 有害ごみに出す ウ: 燃やさないごみに出す

ルールを守って  
ゴミを出しましょう



### 答え合わせ

Q1: イ Q2: ア（汚れがひどいものはリサイクルできません） Q3: ウ Q4: ウ Q5: ア  
※リサイクル協力店の詳細は、一般社団法人JBRCのホームページを確認ください。相馬リサイクルセンターでも有料で引き受けが可能で、小型家電対象物については無料です。



## ●ごみの分別に迷ったときは…

市ホームページで、家庭ごみ分類検索ページを掲載しています。  
ごみカレンダーに掲載しきれないごみの分類も掲載していますので、分別に迷ったときは、検索してみましょう。



## ●分別を間違えると大変危険です！

スプレー缶によるごみ収集車の火災が、令和4年3月28日、5月4日、11月16日と立て続けに発生しています。

スプレー缶に限らず、ごみの分別を間違えることで火災などの危険があるので、正しい分別の理解と徹底をお願いします。



ルールを守って一人一人がきちんとごみを分別することで、きれいな相馬市を目指しましょう！

●問い合わせ先 生活環境課 (☎ 37-2143)